



ИНСТРУКЦИЯ ПО ЭКСПЛУАТАЦИИ



ПЫЛЕВОДОСОС AFC590

Архангельск (8182)63-90-72
Астана (7172)727-132
Астрахань (8512)99-46-04
Барнаул (3852)73-04-60
Белгород (4722)40-23-64
Брянск (4832)59-03-52
Владивосток (423)249-28-31
Волгоград (844)278-03-48
Вологда (8172)26-41-59
Воронеж (473)204-51-73
Екатеринбург (343)384-55-89

Иваново (4932)77-34-06
Ижевск (3412)26-03-58
Иркутск (395)279-98-46
Казань (843)206-01-48
Калининград (4012)72-03-81
Калуга (4842)92-23-67
Кемерово (3842)65-04-62
Киров (8332)68-02-04
Краснодар (861)203-40-90
Красноярск (391)204-63-61
Курск (4712)77-13-04
Липецк (4742)52-20-81

Магнитогорск (3519)55-03-13
Москва (495)268-04-70
Мурманск (8152)59-64-93
Набережные Челны (8552)20-53-41
Нижний Новгород (831)429-08-12
Новокузнецк (3843)20-46-81
Новосибирск (383)227-86-73
Омск (3812)21-46-40
Орел (4862)44-53-42
Оренбург (3532)37-68-04
Пенза (8412)22-31-16

Пермь (342)205-81-47
Ростов-на-Дону (863)308-18-15
Рязань (4912)46-61-64
Самара (846)206-03-16
Санкт-Петербург (812)309-46-40
Саратов (845)249-38-78
Севастополь (8692)22-31-93
Симферополь (3652)67-13-56
Смоленск (4812)29-41-54
Сочи (862)225-72-31
Ставрополь (8652)20-65-13

Сургут (3462)77-98-35
Тверь (4822)63-31-35
Томск (3822)98-41-53
Тула (4872)74-02-29
Тюмень (3452)66-21-18
Ульяновск (8422)24-23-59
Уфа (347)229-48-12
Хабаровск (4212)92-98-04
Челябинск (351)202-03-61
Череповец (8202)49-02-64
Ярославль (4852)69-52-93

Киргизия (996)312-96-26-47 Казахстан (772)734-952-31 Таджикистан (992)427-82-92-69

<http://afc.nt-rt.ru/> || apg@nt-rt.ru

ОПИСАНИЕ

1. Бак из ударопрочного пластика, стойкого к кислотам и щелочам.
2. Мотор обеспечивает мощную силу всасывания даже при длительном времени работы.
3. Бак большой емкости позволяет работать длительное время, не опустошая его.
4. Все аксессуары легко заменяются.
5. Стационарная насадка позволяет более качественно и насухо очистить убираемую поверхность.
6. Великолепную маневренность обеспечивает база с большими колесами.
7. Имеет индикатор включения / выключения питания.
8. Имеет устройство блокировки питания, во избежание перегрева мотора при образовании излишков воды в баке.

Правила безопасности и меры предосторожности

1. Напряжение в электросети должно соответствовать 220 В 50 Гц.
2. Перед началом работы проверить пылеводосос на предмет отсутствия каких либо повреждений на электрическом шнуре и других элементах.
3. Для обеспечения достаточной силы всасывания, периодически проверяйте уровень заполнения бака, а также чистоту шлангов, засорение шлангов уменьшает силу всасывания.
4. Матерчатый фильтр устанавливается при сухой уборке, при уборке воды, жидкой грязи и т.п., матерчатый фильтр следует снять.
5. При опустошении бака необходимо снять верхнюю крышку и мотор, а не переворачивать весь пылеводосос.
6. По окончании работы бак, шланги и все используемые аксессуары необходимо тщательно промыть и просушить.
7. Матерчатый фильтр необходимо промывать теплой водой (допускается использование моющих средств) и просушить. Запрещается применение матерчатого фильтра во влажном состоянии.
8. Необходимо проверять матерчатый фильтр на предмет отсутствия трещин и каких либо других повреждений.
9. По окончании работы аккуратно сверните электрический кабель.
10. Не допускается очистка пылеводососа бензином, ацетоном и т.п.
11. Старайтесь не использовать пылеводосос более двух часов непрерывной работы, это приведет к сокращению срока службы.

Инструкция по эксплуатации

1. Короткий разъем шланга необходимо установить в бак пылеводососа и обязательно проверить, что он прочно закреплен.
2. Далее необходимо установить нужные аксессуары:
 - металлические трубки присоединяются к длинному разьему шланга;
 - необходимая насадка устанавливается на металлическую трубку;
 - стационарная насадка соединяется коротким шлангом;
 - перед началом работы, при помощи боковых винтов, отрегулируйте высоту постановки насадки, в зависимости от требований к уборки.
3. Для включения / выключения пылеводососа используйте тумблер с индикатором.

НАЧАЛО СУХОЙ РАБОТЫ

1. Убедитесь, что шланг, металлические трубки и насадки для сухой уборки подсоединены правильно.
2. Матерчатый фильтр должен быть правильно и плотно установлен.
3. Включите пылеводосос и начните сухую уборку.

НАЧАЛО ВЛАЖНОЙ УБОРКИ

1. Убедитесь, что шланг, стационарная насадка подсоединены правильно.
2. Извлеките матерчатый фильтр из пылеводососа.
3. Включите машину и начните уборку в местах с повышенной влажностью.

ТЕХНИЧЕСКИЕ ХАРАКТЕРИСТИКИ

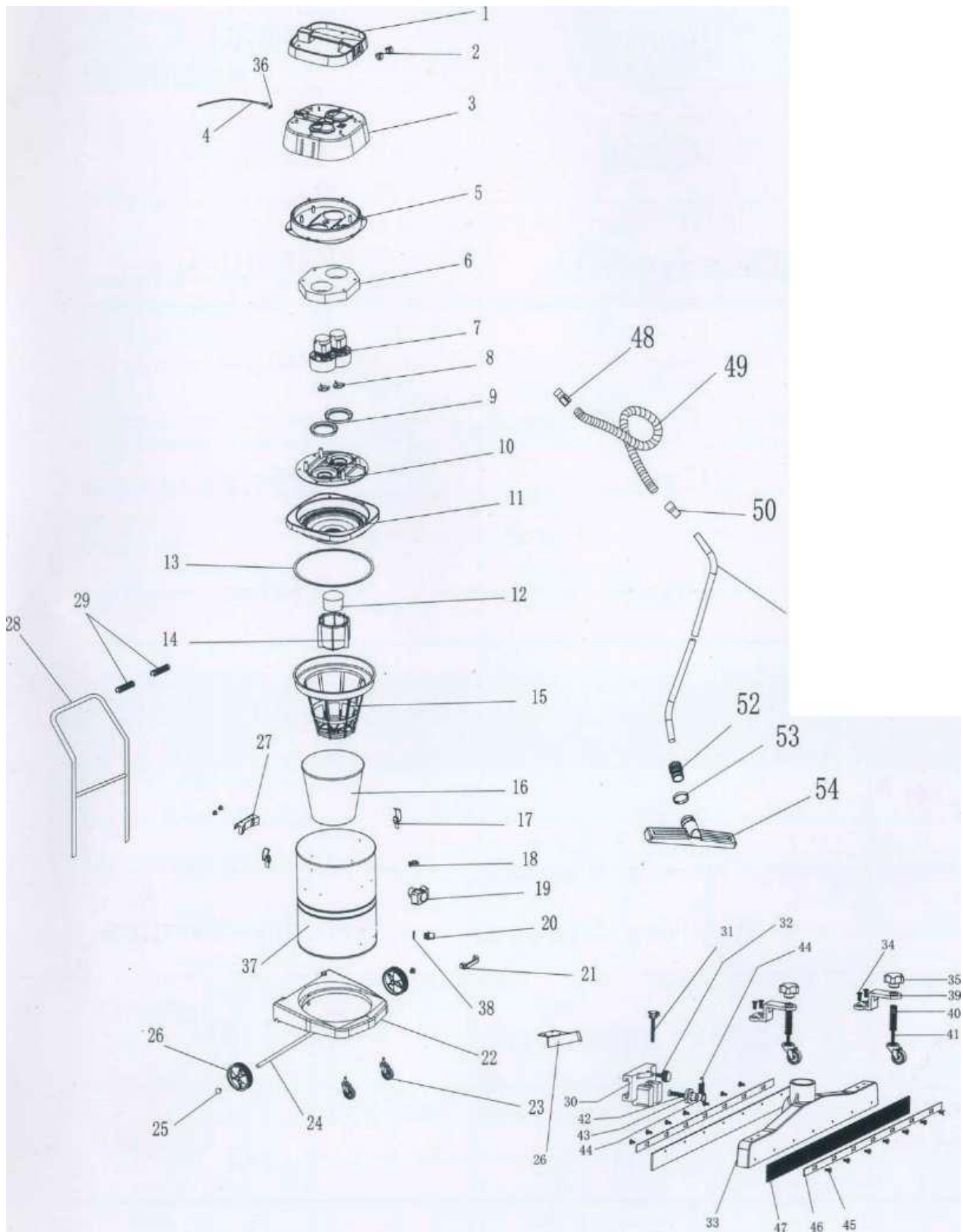
Мощность	2000 Вт
Объем баков	70 л
Сила всасывания	2000 мм H ₂ O
Поток воздуха	106 л/сек
Диаметр	44 см
Высота	92 см
Диаметр аксессуаров	40 мм
Длина шнура	7,2 м

СТАНДАРТНАЯ КОМПЛЕКТАЦИЯ

- Стационарная насадка
- Гибкий шланг
- Изогнутая стальная трубка - 2 штуки
- Насадка для сухой уборки
- Насадка для сбора жидкости
- Круглая щетка
- Щелевая насадка
- Матерчатый фильтр для сухой уборки



1. Верхняя крышка	28. Ручка базы
2. Выключатель питания	29. Ручки
3. Корпус моторов	30. Разъем стационарной насадки
4. Шнур электропитания	31. Винт стопорный
5. Верхний фиксатор мотора	32. Винт стопорный
6. Звукоизоляция	33. Грязесборная балка
7. Мотор	34. Винт с потайной головкой
8. Шайбы	35. Регулировочная гайка
9. Прокладка моторов	36. Кабельный ввод
10. Нижний фиксатор моторов	37. Бак
11. Защитный кожух	38. Прокладка штуцера
12. Поплавок	39. Кронштейн
13. Резиновый уплотнитель	40. Пружина
14. Фиксатор поплавка	41. Колесо опорное
15. Корпус фильтра	42. Винт шестигранный
16. Матерчатый фильтр	43. Стопорный штифт
17. Защелка	44. Пружина
18. Защелка шланга	45. Крепежные винты
19. Держатель шланга	46. Металлическая планка крепления резинового лезвия
20. Штуцер сливного шланга	47. Резиновое лезвие
21. Ручка бака	48. Короткий разъем шланга
22. Основание бака	49. Шланг
23. Колеса	50. Длинный разъем шланга
24. Колесная ось	51. Металлические трубки
25. Фиксатор оси	52. Переходник
26. Заднее колесо	53. Кольцо
27. Крепление бака	54. Насадка
	55. Кронштейн



Внимательно ознакомьтесь с условиями гарантийного обслуживания!

1. При обращении за гарантийным ремонтом потребителю необходимо предъявить:

-неисправное изделие;

-гарантийный талон;

-документы на приобретение товара (накладная, квитанция об оплате и т.д.), с указанием фирмы продавца, даты покупки, для установления гарантийного срока, а так же модели и серийного номера изделия.

В противном случае товар не подлежит гарантийному ремонту.

При отсутствии печати продавца, даты продажи или подписи продавца гарантийный срок исчисляется с даты изготовления.

2. Продавец несет **гарантийные обязательства в течении** _____ месяцев со дня продажи (при отсутствии нарушений настоящих Условий).

3. Гарантийные обязательства не распространяются на перечисленные ниже принадлежности изделия, если их замена предусмотрена конструкцией и не связана с разборкой изделия: шланги, шнуры, трубки, щетки, насадки, фильтры, пылесборники и т.д.

4. Продавец не несет гарантийных обязательств, в следующих случаях:

-если изделие использовалось не по его прямому назначению;

-в случае нарушения правил и условий эксплуатации изделия, изложенных в Инструкции по эксплуатации;

-если изделие имеет следы попыток неквалифицированного ремонта;

-если дефект вызван изменениями конструкции изделия, не предусмотренными "Изготовителем";

-если дефект вызван действиями непреодолимых сил, несчастными случаями, умышленными или неосторожными действиями потребителя или третьих лиц;

-при механических повреждениях (при транспортировке, хранении и т.д.), нарушении пломбировки, самостоятельной регулировке или ремонте узлов и агрегатов;

-при повреждениях, вызванных использованием нестандартных и (или) некачественных расходных материалов, принадлежностей, запасных частей и т.д.

5. Продавец оставляет за собой право провести экспертизу и отказаться от гарантийных обязательств, случаях перечисленных в п.4;

6. Настоящая гарантия не ущемляет законных прав потребителя, предоставленных ему действующим законодательством.

СВИДЕТЕЛЬСТВО О ПРИЕМКЕ

ГАРАНТИЙНЫЙ ТАЛОН № _____

Наименование _____

Модель _____

Серийный номер _____

Признан годным к эксплуатации.

Дата продажи _____

Печать продавца

Предпродажная подготовка и проверка произведена в присутствии покупателя.

Внешний вид – без повреждений, комплектность полная.

С условиями гарантийного обслуживания согласен, с условиями эксплуатации ознакомлен.

Покупатель / представитель фирмы

_____ (дата) _____ (подпись) _____ (ФИО)

ГАРАНТИЙНЫЙ РЕМОНТ

Описание дефекта

Выполненные работы

ФИО мастера _____ Подпись _____ Дата _____

ГАРАНТИЙНЫЙ РЕМОНТ

Описание дефекта

Выполненные работы

ФИО мастера _____ Подпись _____ Дата _____

ГАРАНТИЙНЫЙ РЕМОНТ

Описание дефекта

Выполненные работы

ФИО мастера _____ Подпись _____ Дата _____

Архангельск (8182)63-90-72
Астана (7172)727-132
Астрахань (8512)99-46-04
Барнаул (3852)73-04-60
Белгород (4722)40-23-64
Брянск (4832)59-03-52
Владивосток (423)249-28-31
Волгоград (844)278-03-48
Вологда (8172)26-41-59
Воронеж (473)204-51-73
Екатеринбург (343)384-55-89

Иваново (4932)77-34-06
Ижевск (3412)26-03-58
Иркутск (395)279-98-46
Казань (843)206-01-48
Калининград (4012)72-03-81
Калуга (4842)92-23-67
Кемерово (3842)65-04-62
Киров (8332)68-02-04
Краснодар (861)203-40-90
Красноярск (391)204-63-61
Курск (4712)77-13-04
Линецк (4742)52-20-81

Магнитогорск (3519)55-03-13
Москва (495)268-04-70
Мурманск (8152)59-64-93
Набережные Челны (8552)20-53-41
Нижний Новгород (831)429-08-12
Новокузнецк (3843)20-46-81
Новосибирск (383)227-86-73
Омск (3812)21-46-40
Орел (4862)44-53-42
Оренбург (3532)37-68-04
Пенза (8412)22-31-16

Пермь (342)205-81-47
Ростов-на-Дону (863)308-18-15
Рязань (4912)46-61-64
Самара (846)206-03-16
Санкт-Петербург (812)309-46-40
Саратов (845)249-38-78
Севастополь (8692)22-31-93
Симферополь (3652)67-13-56
Смоленск (4812)29-41-54
Сочи (862)225-72-31
Ставрополь (8652)20-65-13

Сургут (3462)77-98-35
Тверь (4822)63-31-35
Томск (3822)98-41-53
Тула (4872)74-02-29
Тюмень (3452)66-21-18
Ульяновск (8422)24-23-59
Уфа (347)229-48-12
Хабаровск (4212)92-98-04
Челябинск (351)202-03-61
Череповец (8202)49-02-64
Ярославль (4852)69-52-93

Киргизия (996)312-96-26-47 Казахстан (772)734-952-31 Таджикистан (992)427-82-92-69